

## IN DIESER AUSGABE:

- Voranschlag 2015
- Gemeinderatswahl 2015
- Heizkostenzuschuss
- Hundeabgabe
- Christbaum
- Kindergarteneinschreibung
- Christbaumentsorgung
- Jagdpachtauszahlung
- Aus der „W I R „
- Schneerräumung
- Senkgrubenträumbuch
- Kürbisfest
- Rinderbesamung
- Auszeichnung
- Hilfe bei Schneerräumung
- Neues aus der Gesunden Gemeinde
- Verstorbene
- Ehrungen
- Laabenbach
- Baum-u.Strauchschnitt
- Fundgrube
- Veranstaltungen



# Gemeinde NEUSTIFT-INNERMANZING

AMTLICHE MITTEILUNGEN: 5 DEZEMBER 2014

Sehr geehrte Damen und Herren!

Liebe Jugend!

Vor Weihnachten und vor Jahresende ist es immer an der Zeit „DANKE“ zu sagen.

Bei den Gemeinderäten möchte ich mich recht herzlich für deren Unterstützung nicht nur für das Jahr 2014 sondern für die gesamte letzte Legislaturperiode bedanken.

Durch Ihre konstruktive Mitarbeit und dem guten Betriebsklima im Gemeinderat konnten wichtige Beschlüsse wie die Aufnahme von 4 notwendigen Darlehen in Höhe von € 1,85 Mio. (wurde bis auf 1 Stimme großteils von ÖVP, SPÖ, FPÖ und GRÜNE gemeinsam beschlossen) für dringende Vorhaben wie der Um- und Zubau des Kindergartens, des Bauhofes, des Feuerwehrhauses und die komplette Sanierung der Abwasserkanäle in die Tat umgesetzt werden.

Aufbauend auf das im Jahr 2006 im Gemeinderat mit den Stimmen der ÖVP und SPÖ eingeleitete und beschlossene örtliche „Entwicklungskonzept“ (regelt die zukünftige Baulandentwicklung in Neustift-Innermanzing) wurde im Jahr 2012 mit Zustimmung der ÖVP, FPÖ und GRÜNE der „Flächenwidmungsplan“ weiterentwickelt. Dies war die Basis für die Schaffung von leistbaren Baugrundstücken für Einfamilienhäuser und Wohnungen in Neustift und kann hier aufgrund des breiten Angebotes in den nächsten Jahren von Baulandwidmungen Abstand genommen werden.

Ein Dankeschön an die vielen fleißigen Helfer für die Pflege der Blumen an den Brückengeländer und diversen Plätzen. Auch unsere Gemeindearbeiter tragen viel zu einem gepflegten Erscheinungsbild unserer Gemeinde bei.

Die Vereine in unserem Ort sind auch jedes Jahr bemüht die vielen Veranstaltungen und Wettbewerbe bestens zu organisieren. Hierfür allen Mitwirkenden ein großes DANKE!

Einen Dank auch den Personen die ihre Angehörigen pflegen bzw. unentgeltlich Dienste für Mitbewohner leisten.

Der Bevölkerung von Neustift-Innermanzing für die rege Teilnahme an den Veranstaltungen ebenfalls ein Dankeschön.

Ich wünsche Ihnen eine schöne Weihnachtszeit und Gesundheit, Glück und Erfolg für das neue Jahr.

Ihr Bürgermeister:

*Ersi Kuchner*



## VORANSCHLAG 2015

Der Voranschlag lag in der Zeit vom 21. November bis 4. Dezember 2014 während der Amtsstunden beim Gemeindeamt Neustift-Innermanzing zur allgemeinen Einsichtnahme auf. Die öffentliche Sitzung des Gemeinderates über den Voranschlag 2015 fand am 9. Dezember 2014 im Gemeindeamt statt und wurde dieser einstimmig von allen im Gemeinderat vertretenen Fraktionen beschlossen.

Nach einer intensiven Bauphase am Kindergarten, Bauhof und Feuerwehrhaus, der Erweiterung der Infrastruktur im neuen Betriebsgebiet von Außermanzing und dem Ankauf eines neuen Hilfelöschfahrzeuges für die Freiwillige Feuerwehr sind für das Jahr 2015 keine neuen Darlehensaufnahmen vorgesehen. Der Darlehensstand kann gegenüber dem Vorjahr um € 116.800,- auf € 2.929.000,- verringert werden. Nach den Berechnungen des mittelfristigen Finanzplanes ist mit einer weiteren Reduzierung des Darlehensstandes bis 2019 auf rund € 2,2 Mio. zu rechnen.

Diese positive Entwicklung zeigt sich auch bei den Maastricht-Ergebnissen und kann hier die Gemeinde Neustift-Innermanzing mit einem jährlichen Überschuss zwischen € 50.000,- und 70.000,- in den nächsten Jahren ausgeben.

Der Gesamthaushalt im nächsten Jahr wird sich auf € 2.713.000,- belaufen.

Davon entfallen auf den außerordentlichen Haushalt € 470.000,- und auf den ordentlichen Haushalt ein Betrag von € 2.243.000,-; darin enthalten ein Soll-Überschuss von € 92.000,-.

Außerordentlicher Haushalt: Im außerordentlichen Haushalt findet man hauptsächlich einmalige bzw. höhere Investitionsausgaben und wären dies im nächsten Jahr:

- **für den Straßenbau:**
  - Gemeindestraßen ..... € 205.000,-
  - Güterwege (GW Gighof) ..... € 80.000,-
- **für die Freiwillige Feuerwehr**
  - Abwicklungen des Um- und Zubaus der Vorjahre..... € 55.000,-
- **für die Streuguthalle**
  - im Bereich Barbaraholz ..... € 50.000,-
- **für die Abwasserbeseitigung**
  - Abwicklungen des Baulos 07 (Betriebsgebiet Außermanzing) .. € 50.000,-
- **für den Hochwasserschutz**
  - Bereich Laabenbach ..... € 30.000,-

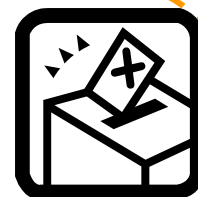
### Ordentlicher Haushalt:

Im ordentlichen Haushalt des Jahres 2015 wurden, so wie in den Vorjahren, alle notwendigen wiederkehrende Ausgaben die zur Betreuung und Instandhaltung aller Gemeindevorrichtungen und zur Aufrechterhaltung der Gemeindeverwaltung im weitesten Sinne notwendig sind, vorgesehen.

Diese wären um nur einige zu nennen:

Kindergrüpe, Kindergarten, Tagesmütter	€ 129.900,--
Volksschule inkl. Nachmittagsbetreuung	€ 86.100,--
Mittelschulen	€ 93.200,--
Polytechnikum inkl. Berufsschule	€ 4.800,--
Sonderschule	€ 25.800,--
Musikschule	€ 26.000,--
Freiwillige Feuerwehr	€ 36.700,--
Rettungsorganisationen	€ 20.000,--
Jugendwohlfahrt	€ 19.800,--
NÖ Krankenanstalten	€ 305.800,--
Sozialhilfe	€ 176.400,--
Straßenbeleuchtung (Strom, Instandhaltung)	€ 22.500,--
Wasserverband Gr. Tulln / Laabenbach	€ 11.500,--





## Gemeinderatswahl 2015

Am 25. Jänner 2015 wird der Gemeinderat neu gewählt. Unsere „Amtliche Wahlinformation“ erleichtert das gesamte Prozedere der Abwicklung – für Sie und für die Gemeinde.

Wir möchten Sie bei der bevorstehenden Gemeinderatswahl optimal unterstützen. Deshalb wird im Dezember eine „**Amtliche Wahlinformation - Gemeinderatswahl 2015**“ per Post ausgeschildet. **Achten Sie daher bei all der Papierflut, die anlässlich der Wahl und der Vorweihnachtszeit verschickt wird, besonders auf unsere Mitteilung.**

Diese ist nämlich mit Ihrem Namen personalisiert und beinhaltet einen Zahlencode für die Beantragung einer Wahlkarte im Internet und einen schriftlichen Wahlkartenantrag mit Rücksendekuvert. Doch was ist mit all dem zu tun?

Wenn Sie am 25. Jänner im Wahllokal Ihre Stimme abgeben, bringen Sie den personalisierten Abschnitt mit. Damit erleichtern Sie die Wahlabwicklung.

Werden Sie am Wahntag nicht in Ihrem Wahllokal wählen können, dann beantragen Sie am besten eine Wahlkarte für die Briefwahl. Nutzen Sie dafür bitte die „Amtliche Wahlinformation“, weil diese personalisiert ist. Sie haben zur Beantragung einer Wahlkarte drei Möglichkeiten: Persönlich im Gemeindeamt, schriftlich mit der beiliegenden personalisierten Anforderungskarte mit Rücksendekuvert oder elektronisch im Internet. Mit dem personalisierten Code auf der „Amtlichen Wahlinformation“ können Sie rund um die Uhr auf [www.wahlkartenantrag.at](http://www.wahlkartenantrag.at) Ihre Wahlkarte beantragen.

Unsere Tipps: Beantragen Sie Ihre Wahlkarte möglichst frühzeitig! Wahlkarten können nicht per Telefon beantragt werden! Der letztmögliche Zeitpunkt für schriftliche und Online-Anträge ist der 21. Jänner 2015 24 Uhr bzw. wenn eine Abholung durch den Antragsteller oder einen Bevollmächtigten gewährleistet ist, können schriftliche Anträge bis Freitag, den 23.01.2015, 12:00 Uhr erfolgen. Eine persönliche Antragsstellung ist bis Freitag, den 23.01.2015, 12:00 Uhr möglich.

Die Zustellung der Wahlkarte erfolgt voraussichtlich ab 7. Jänner 2015 und wird Ihnen eingeschrieben und nachweislich (RSb) auf Ihre angegebene Zustelladresse zugesandt.

### Wählen mit Wahlkarten:

- **Vor dem Wahntag:**
  - Per Briefwahl, die Wahlkarte muss bis spätestens **25.01.2015** um **6:30 Uhr** bei der Gemeinde (Briefkasten) einlangen.
- **Am Wahntag:**
  - Durch persönliche Stimmabgabe im Wahllokal Ihrer Gemeinde,
  - oder Sie können Ihre unterschriebene Briefwahlkarte in Ihrem Wahlsprenkel bis zum Schließen des Wahllokales abgeben oder durch Boten überbringen lassen.
  - Beim Besuch der besonderen („fliegenden“) Wahlbehörde (nur innerhalb des Gemeindegebietes möglich).

## Heizkostenzuschuss

Viele Niederösterreicherinnen und Niederösterreicher genießen den Winter von ihren warmen Stuben aus. Doch für manche ist die "behagliche Wärme" keine Selbstverständlichkeit und die bange Frage "kann ich mir genügend Heizmaterial kaufen?" werden sich auch heuer wieder viele stellen müssen.

Auch im Winter 2014/2015 trat die NÖ Landesregierung für einen Heizkostenzuschuss ein und wiederholt diese Aktion. Dieser Heizkostenzuschuss wird in Höhe von € 150,- (Stand 23.09.2014) ausbezahlt.

Der Heizkostenzuschuss kann ab sofort **bis 30. März 2015** (einlangend) bei der Gemeinde beantragt werden, die erforderlichen Formulare dafür sind entweder direkt im Internet unter: <http://www.noel.gv.at/Gesellschaft-Soziales/SeniorInnen/Heizkostenzuschuss.html> abrufbar bzw. bei den Gemeindeämtern erhältlich.



## Hundeabgabe 2015



Die Hundeabgabe ist jährlich zu entrichten. Der Zahlschein für die Hundeabgabe wird Ihnen per Post zugeschickt.

Alle bisher ausgegebenen Hundemarken behalten ihre Gültigkeit für die nächsten Jahre (bis zur Erstattung einer Abmeldung).

Informativ wird darauf hingewiesen, dass **jeder Hund über 3 Monate** am Gemeindeamt **anzumelden** und eine **Abgabe zu entrichten** ist. Das Alter des Hundes ist vom Tierbesitzer nachzuweisen. Bringen Sie bitte zur Anmeldung Ihres Hundes den Impfpass oder die PET-Card mit.

### CHIPPEN-KENNZEICHNUNG und Registrierung von Hunden

Durch eine Änderung des Tierschutzgesetzes müssen seit 30. Juni 2008 alle Hunde mittels Mikrochip gekennzeichnet werden. Welpen müssen daher spätestens mit einem Alter von 3 Monaten, jedenfalls vor der ersten Weitergabe gechippt werden.

Außerdem müssen alle Hunde in der Heimtierdatenbank des Bundesministeriums für Gesundheit registriert sein. Erkundigen Sie sich bei Ihrem Tierarzt, ob Ihr Hund bereits amtlich registriert ist.

## Christbaum

Heuer wurde der Christbaum vor dem Gemeindeamt von Fam. Stark / Bezenek aus Innermanzing gespendet. Vielen Dank! Herr Adolf Stark ist vor kurzem leider plötzlich verstorben. Unser Mitgefühl gilt seiner Familie.

Bei der erstmaligen Christbaumbeleuchtung am 29. November wurden € 270,52 an Spenden eingenommen. Diese Spenden werden von der Gemeinde verdoppelt und an sozial bedürftige Familien in unserer Gemeinde vor Weihnachten übergeben.

## Kindergarteneinschreibung

Die Einschreibung in den NÖ Landeskinder-  
garten Neustift-Innermanzing findet

**am Mittwoch, 28. Jänner 2015  
von 13.30 – 15.00 Uhr**

im Kindergarten statt.

Anmeldungen für Kinder,  
welche bis 31. August 2016  
2 ½ Jahre alt sind, werden  
entgegengenommen.



## Christbaumentsorgung

Für Haushalte, die ihren Christbaum weder einheizen noch kompostieren können, besteht wieder die Möglichkeit, diesen kostenlos am Gemeindeamt abzugeben.

Abgabetage: Montag, 12. Jänner von 8 bis 16 Uhr

Dienstag, 13. Jänner von 8 bis 19 Uhr

Es dürfen nur Christbäume **ohne Lametta, Schmuck, etc.** abgegeben werden!!

## Jagd pachtauszahlung

Der Jagdverteilungsplan der Jagdgenossenschaft Neustift-Innermanzing liegt in der Zeit vom 02. - 15. Jänner 2015 während der Amtsstunden am Gemeindeamt zur öffentlichen Einsichtnahme auf.

Der Jagdpacht gelangt **vom 2. Februar – 16. Juli 2015** zur Auszahlung und wird, falls Sie die Bankverbindung schon bekanntgegeben haben, wieder überwiesen.

Bei Verkäufen oder Übergaben von jagdbaren Flächen ersuchen wir um schriftliche Mitteilung unter Angabe der Bankverbindung (IBAN, BIC) der neuen Besitzer.



## „Aus der WIR Wienerwald Initiativ Region“



### Arbeitsreiches Jahr neigt sich dem Ende

Im Oktober 2012 wurde unsere Kleinregionsstrategie 2013-2015 beim Land NÖ zur Förderung eingereicht. Wir liegen absolut im Zeitrahmen der Abarbeitung. So konnten die für 2014 anstehenden Projekte mit großem Zuspruch der Bevölkerung und Besucher abgeschlossen werden.

Im Mai präsentierten wir unseren **neuen Genussführer "Vielfalt erleben und genießen"**. Gemeinsam mit der Region Elsbeere Wienerwald wurden alle kulturellen und kulinarischen Genüsse von Eichgraben bis Michelbach und von Asperhofen bis Brand-Laaben in einem handlichen Prospekt zusammengefasst. So können Sie und die Besucher der Region sofort unsere Beherberger, Ab Hof-Verkäufer, Gastronomen, Buschenschenken, aber auch Wanderwege, Museen, Sehenswürdigkeiten oder Freibäder in der beigelegten Regionkarte leicht finden. Wenn Sie unseren Genussführer noch nicht kennen und sich dafür interessieren, rufen Sie uns an oder bestellen diesen kostenlos per Email.

Ein besonderes Pilotprojekt war die 4-wöchige **sonderpädagogische Ferienbetreuung** unserer Kinder mit besonderen Bedürfnissen. Die Kleinregion war somit die erste im Land NÖ, die mit diesem Angebot Erleichterung in den oft schweren Alltag der betroffenen Familien gebracht hat. Mit Unterstützung der Gemeinden, dem Land NÖ und auch einem Beitrag der WIR konnte dieses Projekt umgesetzt und die Eltern finanziell entlastet werden. Auf Grund der zahlreichen positiven Rückmeldungen wird diese Ferienbetreuung

auch im kommenden Jahr angeboten.

Seit vielen Jahren kursiert schon der Wunsch eines Regions-Kochbüchleins. Nun, im Projekt des **"Kulinarischen Erbes"** der Region Elsbeere Wienerwald, konnte WIR auch dieses Rezeptheft umsetzen. Die Arbeitsgruppe der Kleinregion war intensiv damit beschäftigt, Rezepte die schon seit Generationen aufgetischt und überliefert werden, zusammenzutragen. Im September war es dann soweit und es wurde unser "Kulinarisches Erbe" bei Menüabenden präsentiert. Auch diese Broschüre ist kostenlos im regionalen Infobüro erhältlich.

Ein ebenso großer Erfolg war der heurige **Mostkirtag** am Festgelände vor dem Schloss Totzenbach. An die 2000 Besucher tummelten sich am Platz und genossen die herrliche Herbstsonne, die regionalen Schmankerl, sowie die folkloristischen Beiträge. Die Mostkönigin, Mostprinzessin, Mostbarone und auch die Elsbeerprinzessin gaben dem Fest einen "adeligen Rahmen". Im nächsten Jahr wird der Mostkirtag in der Gemeinde Brand-Laaben stattfinden. In Bürgermeister- und Amtsleitersitzungen wurden Kooperationsthemen erarbeitet und die Umsetzung besprochen, so dass die Kleinregion weiterhin aktiv sein kann.

Nähere Informationen und die Broschüren erhalten Sie bei: Doris Hierstand

Kleinregionsmanagerin der Wienerwald Initiativ Region  
Hauptplatz 2/9, 3040 Neulengbach

Tel: 0664/8158402, Email: office@wir-region.at

## Schneeräumung !!

Um eine ungehinderte Schneeräumung gewährleisten zu können, ersucht Sie die **Gemeinde Neustift-Innermanzing wieder, Ihr Fahrzeug auf Eigengrund oder in der Garage abzustellen.**

**DANKE!**

## Senkgrubenräumbuch

Alle Haushalte ohne Kanalanschluss mögen bitte das Senkgrubenräumbuch für 2014 bis spätestens 31. Jänner 2015 am Gemeindeamt abgeben. Das Räumbuch für 2015 erhalten Sie am Gemeindeamt oder auf unserer Homepage unter: [www.neustift-innermanzing.at](http://www.neustift-innermanzing.at) Bürgerservice / Formulare

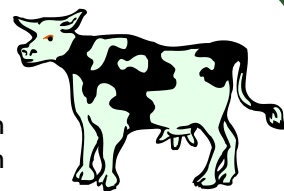
## Kürbisfest

Das diesjährige Kürbisfest am 31. Oktober war wieder ein Erfolg. Viele Kinder gingen mit ihren beleuchteten Kürbissen und Laternen durch den Ort. Im Namen aller Kinder bedanken sich die Kinderfreunde Neustift-Innermanzing für die Spenden in der Höhe von € 210,00, welche zur Gänze dem „Kinderhospiz Sterntalerhof“ überwiesen wurden.

Ein Dankeschön auch an alle Kinder, die daran teilgenommen und damit auch mitgeholfen haben, diesen Betrag dem Sterntalerhof spenden zu können.



## Kostenbeiträge - Rinderbesamungen



Unter Vorlage der vom Tierarzt ausgestellten Besamungsscheine aus dem Jahr 2014 wird von der Gemeinde ein Kostenbeitrag zu den künstlichen Rinderbesamungen geleistet.

Auf dem Besamungsschein müssen die verrechneten Kosten ausgewiesen sein.

Anforderungen können vom 2. bis **spätestens 28. Februar 2015** entgegengenommen werden. Spätere Anträge müssen von der Gemeinde abgewiesen werden.

### De-minimis-Beihilfen - Regelung

Aufgrund des NÖ Tierzuchtgesetzes 2008 darf von der Gemeinde eine Beihilfe nur zuerkannt werden, wenn der landwirtschaftliche Betrieb eine schriftliche Erklärung abgibt, dass er im laufenden und in den vorangegangenen zwei Kalenderjahren (2012-2014) einen Betrag von € 7.500,- an agrarischen De-minimis-Beihilfen (Kalbinnen-Ankaufsprämie, Künstliche Besamungen, Vatertierhaltung) nicht ausgeschöpft hat.

## Schi fahren und eislaufen in den Semesterferien



Die drei Laabentalgemeinden Altlenzbach, Brand-Laaben und Neustift-Innermanzing planen in den Semesterferien wieder Schitage am Annaberg. Außerdem werden wir diesmal auch nach Tulln zum Eislaufen fahren.

Die Einladung wird den Kindern im Jänner im Kindergarten bzw. in der Volksschule und Mittelschule ausgeteilt.

## Auszeichnung



Für ihren besonderen Einsatz für Asylwerber wurde Frau Helga Buttinger mit dem „NÖN - Leopold“ in der Kategorie Engagement ausgezeichnet.

Frau Buttinger hat im Gasthaus Hellmuth, wo schon seit vielen Jahren Asylwerber untergebracht sind, ein „Cafe International“ initiiert. Begonnen hat es mit einer Adventfeier im Dezember 2012. Wenig später begann Frau Buttinger, den Asylwerbern Deutschunterricht zu geben. Sie erledigt Telefonate für sie, geht mit ihnen in's Kaffeehaus und bäckt sogar Kuchen und Torten für die Geburtstagskinder. Auch ein Freundschaft-Fußballmatch mit dem FC Innermanzing wurde schon veranstaltet.

Frau Buttinger ist sehr erfreut über die Auszeichnung, weil damit auch die Tätigkeiten der vielen ehrenamtlichen Mitarbeiter gewürdigt werden. In Innermanzing sind es inzwischen schon ca. 25 fleißige Helfer.

Die Gemeinde Neustift-Innermanzing gratuliert Frau Helga Buttinger recht herzlich zu dieser Auszeichnung und bedankt sich bei ihr und den vielen Helfern für ihr Engagement.

## Hilfe bei der Schneeräumung

Benötigen Sie Hilfe bei der Schneeräumung?

Einige Asylwerber, die im Gasthaus Hellmuth untergebracht sind, würden Ihnen gerne bei der Beseitigung von Schneemassen mit der Schneeschaufel helfen.

Bei Interesse melden Sie sich bitte bei Frau Sabine Nitzbon (Gasthaus Hellmuth) unter der Tel. Nr. 0676/32 61 950.



Bezahlte Anzeigen!



**Raiffeisenbank  
Wienerwald** 

Bankstelle Innermanzing

Ab sofort auch mit  
**FIX-ZINSSATZ**

**Konsumfinanzierung**  
**für die kleinen Wünsche**

Finanzieren Sie Ihren Konsumwunsch  
(Einrichtung, Ausstattung, ...)  
über die **Raiffeisenbank Wienerwald**  
und profitieren Sie vom **FIX-ZINSSATZ**.

Tel. 05 05 15-40 14  
www.rbwienwald.at  
info@rbwienwald.at

**NEU!****Faszien - Fitness****NEU!**

Ein Training mit gezielter Einflussnahme auf das Bindegewebe (Faszien) ermöglicht Leistungssteigerungen sowie eine verbesserte Regeneration.

Beharrliche „Problemstellen“ des Körpers können gelöst werden und der Weg zur Beschwerdefreiheit wird gebahnt.

Faszien wirken stützend, schützend und stabilisierend. Positive Selbsthilfemechanismen des Immunsystems werden aktiviert. Straffe Haut und ein jugendliches Bewegungsbild sind nur einige der angestrebten Ziele.

Für den Aufbau eines geschmeidigen und gleichzeitig kraftvollen Bindegewebes werden die aktuellen Erkenntnisse und Besonderheiten aus der derzeitigen Faszienforschung in ein Trainingskonzept umgesetzt, welches sich aus vier Bausteinen zusammensetzt:

- lösende Technik bzw. Selbstmassage mittels „Blackroll“ (wird zur Verfügung gestellt)
- elastische Federkraft durch Schwungübungen
- dynamische Dehnungen
- Körperwahrnehmung

Ab Dienstag, 13.1.2014 um 18.30 Uhr  
in der Neuen Mittelschule Laabental (5er Blöcke)

Trainerin: Helga Gruber, MBA  
zertifizierte Fascial - Fitness Trainerin



**Achtung:** begrenzte TeilnehmerInnenanzahl daher Anmeldung unbedingt erforderlich

Anmeldung und weitere Infos unter 0699/10309021 bzw. [www.lebens-wandel.at](http://www.lebens-wandel.at)

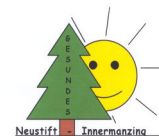
## Neues aus der Gesunden Gemeinde

Die Gesunde Gemeinde lädt Sie am Donnerstag, **5. Februar 2015** zur Thermenfahrt in die **Therme Laa** recht herzlich ein.

**Abfahrt:** 7 Uhr bei der Autobahnauffahrt Alt Lengbach  
Fahrt in großem Bus der Fa. Edtbrustner Reisen

**Kosten:** für den Bus und Eintritt € 40,00 exkl. Sauna

**Anmeldung und Bezahlung:** bis Freitag, 30. Jänner - Gemeindeamt Tel: 02774/2298



Die Gesunde Gemeinde möchte sich bei Herrn OSR Dir. Rudolf Raberger für die Ermöglichung des Computer Kurses in der Neuen Mittelschule für Senioren recht herzlich bedanken. Es war beeindruckend wie die Schüler der Mittelschule Laabental ihr Wissen über die Informationstechnik mit viel Freude und Geduld an die Senioren weitergegeben haben. Ein großes Danke auch an die Schüler!

## Altes Wissen für Ihre Gesundheit ...

... von Dr. Barbara Franke

### Halswickel bei Halsschmerzen

Ein Halswickel nimmt bei Entzündung die Hitze und wirkt beruhigend auf den Kehlkopf. Er ist bei leichten Rachenkatarrhen angezeigt. Bei stark geschwellenem Hals, hohem Fieber oder sichtbaren Eiterstippchen sollten Sie aber unbedingt einen Arzt aufsuchen.

Bei einem Wickel verwendet man ein Leinentuch, ein trockenes Baumwolltuch und ein Wolltuch (oder Seidentuch). Das Leinentuch mit den unten empfohlenen Heilmitteln tränken, falten und auflegen - es genügt vorne am Hals von Ohr zu Ohr. Baumwoll- und Wolltuch faltenlos und fest, aber nicht zu eng um den Hals wickeln, damit keine kalte Luft an das nasse Tuch gelangen kann.

#### **Kalter Wickel:**

Das Leinentuch nass machen und leicht auswringen, so dass es nicht tropft.

Dem Wasser kann man entweder einen Schuss Apfelessig oder Zitronensaft beifügen, muss man aber nicht. Den Wickel bei akuten Halsschmerzen alle 10-15 Minuten wechseln. Bei chronischen Beschwerden über Nacht oben lassen.

#### **Warmer Wickel:**

Wenn die Kälte als unangenehm empfunden wird, nimmt man ein Glas lauwarmes Wasser und löst 1 TL Salz darin auf.

#### **Zwiebel-Schmalzwickel:**

Schweineschmalz erwärmen und geschnittenen Zwiebel darin leicht anrösten. Etwas auskühlen lassen und noch warm auf das Tuch verteilen.

#### **Kartoffelstrumpf:**

Einfach ein paar Kartoffeln (mit Schale) kochen, danach in einen Wollstrumpf geben und diesen so heiß, wie möglich, um den Hals legen und abkühlen lassen. Dabei aber besonders bei Kindern auf die Temperatur achten, um Verbrennungen unbedingt zu vermeiden.

#### **Zitronenwickel:**

3 Scheiben Zitrone in das Küchenpapier einwickeln (nebeneinander). Dieses dann auf den Hals auflegen und mit einem Schal, Halstuch oder Küchentuch locker um den Hals binden. Nicht länger als 30 Minuten an einem Stück anwenden.

#### **Wickel mit Schwedenkräuter bzw. Schwedenbitter:**

Dieses traditionelle Kräuterheilmittel wird direkt auf das befeuchtete Tuch gegeben.

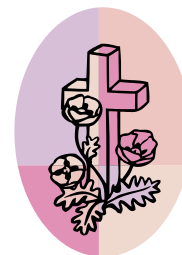
#### **Wickel mit Retterspitz:**

Retterspitz ist eine Mischung ätherischer Öle, die entzündungshemmend wirken. Das Leinentuch befeuchten und dann mit „Retterspitz äußerlich“ besprühen.



## Wir trauern um...

Herrn Franz Salzer aus Innermanzing, verstorben im 61. Lebensjahr  
 Herrn Friedrich Gassenhofer aus Aschberg, verstorben im 87. Lebensjahr  
 Herrn Mag. Stefan Rosner aus Innermanzing, verstorben im 90. Lebensjahr  
 Herrn Adolf Stark aus Innermanzing, verstorben im 92. Lebensjahr



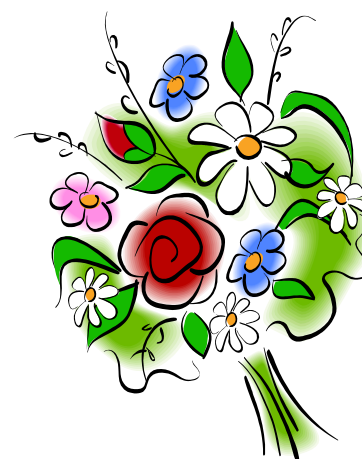
## Die Gemeinde gratuliert recht herzlich:

### **Geburt**

Silke und Franz Tisch-Grubwieser  
 zur Geburt **Ihrer Tochter Kristina Marina Rose**

### **Geburtstage:**

Frau Elisabeth Novak, Innermanzing, zum 70. Geburtstag  
 Frau Mag. Hildegard Gräf, Innermanzing, zum 70. Geburtstag  
 Frau Helga Legenstein, Barbaraholz, zum 70. Geburtstag  
 Herrn Gert Felbecker, Innermanzing, zum 70. Geburtstag  
 Herrn Adolf Ecker, Neustift, zum 70. Geburtstag  
 Herrn DI Alois Staudner, Neustift, zum 70. Geburtstag  
 Herrn Roland Amler, Innermanzing, zum 70. Geburtstag  
 Frau Thekla Stepanek, Innermanzing, zum 75. Geburtstag  
 Herrn DI Franz Deutsch, Mannersdorf, zum 75. Geburtstag  
 Herrn Anton Karner, Neustift, zum 75. Geburtstag  
 Herrn Günter Schmölz, Außermanzing, zum 75. Geburtstag  
 Herrn Rudolf Kerschner, Neustift, zum 75. Geburtstag  
 Frau Anna Scheed, Innermanzing, zum 80. Geburtstag  
 Frau Margareta Bartel, Innermanzing, zum 85. Geburtstag  
 Herrn Franz Dörner, Neustift, zum 85. Geburtstag  
 Herrn Paul Neumeister, Mannersdorf, zum 90. Geburtstag



### **Goldene Hochzeit:**

Frau Maria und Herrn Kurt Geitner aus Unterkühberg zum 50. Hochzeitstag

## LAABENBACH

### Pflege - bzw. Sanierungsmaßnahmen

Um zeitgerecht seitens der Gemeinde Neustift-Innermanzing beim Wasserverband Große Tulln mit Sitz in Asperhofen, Wünsche bzw. Anregungen von Pflege- bzw. Sanierungsmaßnahmen entlang des Laabenbaches für das nächste Jahr einzubringen, werden die Anrainer zum Laabenbach höflich ersucht, bis spätestens Ende eines jeden Jahres diese schriftlich am Gemeindeamt von Neustift-Innermanzing zu deponieren.

Später einlangende Schriftstücke können erst für das übernächste Jahr in Evidenz genommen werden.

### Baum- und Strauchschnitt

NEU! Ab sofort können Sie jeden 3. Freitag im Monat von 15 -18 Uhr Ihren Baum- und Strauchschnitt kostenlos im Altstoffsammelzentrum in Altlenzbach abgeben.

### Fundgrube

Gefunden wurden ... zwei Mountainbikes  
 ... ein Scooter  
 ... ein Mopedschlüssel  
 Auskunft erhalten Sie am Gemeindeamt.

# VERANSTALTUNGEN - TERMINE

Sonntag	*(1)	Messe in der Kirche in Innermanzing, 9.30 Uhr
Donnerstag	*(1)	Messe in der Kirche in Innermanzing, 8.00 Uhr – außer dem 3. im Monat
Donnerstag	*(2)	Messe in der Kapelle in Neustift, 8.00 Uhr
Freitag	*(5)	Messe im Schloss Tannenmühle, 8.15 Uhr
Montag	*(1)	Seniorenturnen mit Frau Helga Gruber, 8 Uhr in der Volksschule ➤
Montag		Internationale Kreistänze mit Fr. Wessely, 19.00 - 20.30 Uhr in Innermanzing 60 Block II - 09.02., 23.02., 09.03., 23.03., 13.04., 27.04., 11.05., 01.06.2015 ~
Montag u. Donnerstag	*(1)	„Muskel stärken, Wirbelsäule entlasten“ - SV Raika Altlengbach-Laabental in der MS Laabental, 19 - 20 Uhr; Info: 02774/8214 kostenloses Schnuppern (außer Ferien)
Dienstag	*(1)	Qi-Gong mit Fr. Wessely, 8 Uhr, Innermanzing 60 (außer Ferien) ~
Dienstag	*(4)	Spielenachmittag des Seniorenbundes im Gasthaus Schilling, um 15 Uhr
Dienstag	*(1)	Faszien-Fitness mit Fr. Gruber, 18.30 Uhr in der MS Laabental, 5er Block ➤ Pilates mit Fr. Gruber, 19.30 Uhr im kl. Turnsaal der MS Laabental, 10er Block ➤
Mittwoch	*(6)	Mutterberatung, 8.30 Uhr in der Praxis „Paris“ im Kindergarten <b>außer am 24.12.</b>
Mittwoch	*(5)	Seniorentreffen im Gasthaus Schilling, ab 16 Uhr (SZ) 15 Uhr (WZ)
Mittwoch	*(1)	Pilates mit Fr. Gruber, 18 Uhr, in der MS Laabental, 10er Block ➤ Bodywork mit Fr. Gruber, 19 Uhr, in der MS Laabental, 10er Block ➤
Mittwoch	*(1)	Qi-Gong mit Fr. Wessely, 19 Uhr, Innermanzing 60 (außer Ferien) ~
Freitag	*(1)	Qi-Gong mit Fr. Wessely, 9 Uhr, Innermanzing 60 (außer Ferien) ~
Freitag	*(1)	Kanga-Training mit Fr. Küpferling, 9.30 Uhr in der Volksschule in Neustift →
Freitag	*(2)	Sperrmüllentsorgung und Strauch- und Baumschnittentsorgung im Altstoffsammelzentrum in Altlengbach, 15 – 18 Uhr
Freitag	*(1)	Fit & Fun „Turnen für groß und klein“ ab 15 Uhr in der Mittelschule Laabental, Info: 0664/751 045 48 - Neu! Volleyball für Jugendliche und Erwachsene
Samstag	*(5)	Bauernladen der Fam. Goldnagl bei Tierarztpraxis MMag. Mehl, 9 – 12 Uhr 07.02., 07.03., 02.05., 06.06 - <b>im Jän. und April ist kein Bauernladen</b>
Sonntag	14.12.	Weihnachtsbauernmarkt, 9 Uhr am Gemeindeplatz mit Basteln f. Kinder, 10-14 Uhr EU XXL-Film „Das Pferd auf dem Balkon“, 15 Uhr im Kulturkeller in Neustift
Sonntag	14.12.	Punschstand des KSFV, 14 - 17 Uhr im Kulturkeller- zusätzl. am 21.12.
Freitag	19.12.	Wintersonnwendfeuer, 18 Uhr am Almerberg
Mittwoch	24.12.	Kindermette, 16 Uhr / Christmette, 21 Uhr
Mittwoch	31.12.	Knödlschiessen des ESV, 13 Uhr in der ESV-Anlage
Sonntag	25.01.	Gemeinderatswahl, 8 - 15 Uhr in der Volksschule
Mittwoch	28.01.	Kindergarteneinschreibung, 13.30– 15 Uhr im Kindergarten
Donnerstag	05.02.	Thermenfahrt in die Therme Laa, Abfahrt: 7 Uhr bei der Autobahnabfahrt
Sonntag	08.02.	Kindermaskenball, 15 Uhr im Gasthaus Schilling
Freitag	13.02.	Bauerngesellschaftsschnapsen des ESV, 18.30 Uhr im ESV Vereinshaus
Samstag	14.02.	Faschingstreiben - 15 Uhr beim Gemeindeamt, ab 16 Uhr im Cafe Mancini
Dienstag	17.02.	Seniorenfasching, 16 Uhr im GH Schilling
Sonntag	01.03.	Landwirtschaftskammerwahl
Donnerstag	ab 05.03.	„Bewusstheit durch Bewegung“ mit der Feldenkraismethode, 18.30 Uhr in der Physiotherapiepraxis Haas in Innermanzing 231 - 10er Block #
Freitag	06.03.	EU XXL Film „Das finstere Tal“, 19.30 Uhr im Kulturkeller in Neustift
Freitag - Sonntag	13.03.- 14.06.	Mostschank bei Familie Praschl-Bichler in Unterkühberg 6 Freitag - Sonntag, Tel: 02774/2429
Mittwoch	18.03.	Tagesfahrt des Seniorenbundes
Sonntag	29.03.	Osterbauernmarkt, ab 9 Uhr am Gemeindeplatz mit Basteln f. Kinder, 10 - 14 Uhr

\* (1) jeden, (2) jeden 3. / Monat, (3) jed.2. /Monat, (4) jed. 2.+ 4. /Monat, (5) jed.1./Monat, (6) jed.4./Monat

# Johanna Haas, Dipl. Physiotherapeutin u.Feldenkraislehrerin, Innermanzing (An den Teichen) 231

➤ Helga Gruber, Anmeldung unter 0699/10309021, [www.lebens-wandel.at](http://www.lebens-wandel.at)

→ Kornelia Küpferling, Info: 0699/100 877 88; ~ Silvia Wessely, Anmeldung erforderlich: 0664/333 05 04



VORTRÄGE, KURSE & PRÄSENTATIONEN, SONSTIGES		
17.01. 14.02.	Seminarhaus Fichtenwald	<b>Kochen m. Kräutern u. ätherischen Ölen,</b> Regina Pulling & Jeremia Seitz
18.01. 22.02. 15.03.	10:00 GH Schilling Hotel zur Post GH Schmölz	<b>Stammtisch des KOBV</b> Ortsgruppe Altengbach und Umgebung
14.2.	10:00-17:00 Eichgraben	<b>Filzkurs für Neueinsteiger</b> Filzwerkstatt "Wo(h)llgefühl" 0676/9387380
21.2.	10:00-17:00 Eichgraben	<b>Filzkurs für Fortgeschrittene</b> Filzwerkstatt "Wo(h)llgefühl" 0676/9387380
21.02.	Seminarhaus Fichtenwald	<b>Aktivierung der Selbstheilungskräfte</b> Regina Pulling
21.03.	8:30-12:00 Bauhof Altengbach	<b>Frühjahrsputz des Umweltausschusses</b>
Dienstags	19:00-20:30	<b>Flow Yoga</b> mit Margit MayRa Fuchs Seminarhaus Fichtenwald
Dienstag u. Donnerstags	ab 17.2. ab 19.2. 02772/55097	<b>Kurse f. Beruf u. Freizeit Semesterbeginn</b> <a href="http://neulengbach.vhs-noe.at">http://neulengbach.vhs-noe.at</a>
Mittwochs	18:30 Neulengbach	<b>Weight Watchers BORG</b>
Mittwochs	19:15-21:15	<b>Hatha Yoga</b> mit Susanna Mader Seminarhaus Fichtenwald
Donnerstags	18:30-20:00	<b>Qi Gong</b> mit Renate Reuter Seminarhaus Fichtenwald
jeden 1. Freitag/Monat	15:00-17:00 Neulengbach	<b>Stammtisch f. pflegende Angehörige, RK Haus</b>
Freitags	14:00 GH Holzschuh 18:00 GH Weingartl	<b>Bridgeanfängerkurs</b> Info:0688/8696848 <b>Bridgekurs</b> Info:0676/7159777
jeden 3. Freitag/Monat	14:00-17:30 RK-Haus, Neulengbach	<b>Clubnachmittag MS Club</b> Hr. Bernhart 0664/5061402
jeden 3. Freitag/Monat	20:00 GH Messerer	<b>Clubabend OCN Neulengbach</b>
jeden 2. Sonntag		<b>Briefmarkenverein</b> GH Reither Neulengbach
Fichtenwald Seminarhaus und Gesundheitszentrum: Naturheilkunde, Naturkosmetik, Räuchern, Kochen, Tanz & Bewegung, Klangtherapie, Massagen.... <a href="http://www.fichtenwald.at">www.fichtenwald.at</a>		
Massagen, Kinesiologie & Ausbildung zum Aroma-Energetiker(c) <a href="http://www.in-besten-haenden.at">www.in-besten-haenden.at</a>		

### Hinweise

Dieser Veranstaltungskalender wurde nach den Angaben der jeweiligen Veranstalter erstellt. Wegen allfälliger Auskünfte wenden Sie sich bitte direkt an die Veranstalter! Wir freuen uns, wenn wir laufend Informationen über geplante Aktivitäten in Ihrer Heimatgemeinde erhalten. Stand 15.10.2014. Druckfehler und Änderungen vorbehalten.

**Redaktionsschluss für 2. Quartal 2015:**  
Bitte melden Sie Ihre Veranstaltungstermine bis zum 15.2.2015 bei der betreffenden Gemeinde oder im WIR-Büro: [office@wir-region.at](mailto:office@wir-region.at), 0664/8158402

**Impressum:**  
WIR-Wienerwald Initiativ Region, Hauptplatz 2/9,  
3040 Neulengbach  
[www.wir-region.at](http://www.wir-region.at)



[www.wir-region.at](http://www.wir-region.at)



An einen Haushalt      Amtliche Mitteilung      Postgebühr bar entrichtet

# VERANSTALTUNGSKALENDER

## Jänner - März 2015

mehr Infos auf: [www.wir-region.at](http://www.wir-region.at)

Altengbach - Asperhofen - Brand Laaben - Eichgraben - Kirchstetten - Neulengbach - Neustift-Innermanzing

KUNST & KULTUR		
10.01.	17:00 Eichgraben Fuhrwerkerhaus	Eröffnung Sonderausstellung <b>"Bahnland Wienerwald"</b>
10.01.	18:00 Neulengbach	<b>Neujahrskonzert der Tonkünstler</b> Aula Schulzentrum
10.01.	Eichgraben Fuhrwerkerhaus	<b>Neujahrskonzert</b>
12.01.	20:00 Kirchstetten	<b>"Das finstere Tal"</b> EU XXL Film, Gemeindefestsaal
15.01. 19.02. 19.03.	19:00 Kirchstetten	<b>Grünes Kino Spielfilm</b> Gemeindefestsaal
24.01.	18:00 Neulengbach	<b>Manfred Hrubant</b> <b>Oper im Atelier 333</b> Wiener Straße 333
26.01.	20:00 Kirchstetten Gemeindefestsaal	<b>"Der Hundertjährige, der aus dem Fenster stieg und verschwand"</b> EU XXL Film
30.01. 27.02. 13.03. 27.03.	19:00 Kirchstetten Gemeindefestsaal	<b>198. Kulturstammtisch</b> <b>199. Kulturstammtisch</b> <b>200. Kulturstammtisch</b> <b>201. Kulturstammtisch</b>
21.02.	Eichgraben Fuhrwerkerhaus	<b>Ensemble OPER@TEE</b> präsentiert die Operette <b>"Der Obersteiger"</b>
06.03.	19:30 Neustift	<b>"Das finstere Tal"</b> EU XXL Film, Kulturkeller
13.03.-03.04.	Raika Altengbach	<b>Creatives Handwerk in der Osterzeit, Christl Rauch</b>
20.03. 21.03. 22.03.	19:30 19:30 14:00	<b>Theater vom Kulturverein Altengbach</b> Hotel Das Steinberger
21.u.23.3.	Eichgraben Fuhrwerkerhaus	<b>Bellarina Dance</b> <a href="http://www.bellarina.info">www.bellarina.info</a>
27.03.	20:00 Altengbach	<b>Weinzettl und Rudle</b> Hotel Das Steinberger
28./29.3.	10:00-17:00 Eichgraben	<b>Osterausstellung</b> Filzwerkstatt "Wo(h)llgefühl" 0676/9387380
FESTE, MÄRKTE & BRAUCHTUM		
07.02. 07.03.	8:00-12:00 Neustift	<b>Bauernladen</b> bei Tierarztpraxis Ute Mehl
13.02.	18:30 Innermanzing	<b>Bauerngesellschaftsschnapsen</b> ESV Vereinshaus
14.02.	Eichgraben	<b>Faschingsumzug</b>

14.02.	14:00 St. Christophen	<b>Faschingsumzug</b> Feitlklub St. Christophen
14.02.	15:00 Innermanzing	<b>Faschingstreiben der Faschingsgilde</b> am Gemeindeplatz
08.03.	9:00 Altengbach	<b>Frauenfrühstück der SPÖ zum Weltfrauentag</b> Café Schön is
10.03.	14:00 Altengbach	<b>Weltfrauentag mit Sektempfang</b> in der Bücherei
20.03.	18:00 Innermanzing	<b>Gesellschaftsschnapsen</b> des ESV im Cafe Mancini
29.03.	9:00 Innermanzing	<b>Osterbauernmarkt</b> Gemeindeplatz
KULINARISCHES		
17.-18.02.	GH Pree Asperhofen	<b>Kalte u. warme Fischspezialitäten</b>
18.02.	17:30 Altengbach	<b>Traditioneller Heringsschmaus</b> Hotel Lengbachhof
27.02.-08.03.	Siegersdorf	<b>Buschenschank</b> Fam. Edhofer
13.03.-14.06.	Innermanzing Fr-So 02774/2429	<b>Mostschank</b> Fam. Praschl-Bichler
Freitags	16:00 Habersdorf	<b>Feuerfleckenessen</b> Biobauernhof Teix
Freitags	ab 19:00 GH Pree	<b>Genuss für 2</b> Asperhofen
MUSIK & TANZ		
03.01.	GH Pree, Asperhofen	<b>Ball der Jugend</b>
03.01.	20:00 Brand	<b>Bauernball</b> GH Kari
03.01.	20:00 Altengbach	<b>Bezirks-Bauernbund-Ball</b> Hotel Das Steinberger
03.01.	20:00 Kirchstetten	<b>Ball der FF-Kirchstetten-Markt</b> ehem.GH Seitz
05.01.	20:00 Altengbach	<b>Jägerball</b> Hotel Das Steinberger
10.01.	20:00 Neulengbach	<b>Ball der FF-Inprugg</b> Lengenbacher Saal
17.01.	20:00 Altengbach	<b>Sportlerball SV Altengbach</b> Hotel Das Steinberger
17.01.	GH Köck-Willach Grabensee	<b>Ball der FF-Johannesberg</b>
24.01.	20:00 Altengbach	<b>Ball der FF-Eichgraben</b> Hotel Lengbachhof

24.01.	20:30 Altenglengbach	<b>Wirtschaftsbund-Ball</b> Hotel Das Steinberger
31.01.	20:30 Altenglengbach	<b>Ball der FF-Altenglengbach</b> Hotel Das Steinberger
07.02.	12:00 Altenglengbach	<b>Landesball d. Kameradschaftsbundes</b> Hotel Das Steinberger
07.02.	20:00 Brand	<b>Ball der FF-Brand-Laaben</b> GH Kari
07.02.	20:00 St. Christophen	<b>Ball der FF-Neulengbach</b> GH Schmölz
14.02.	GH Pree Asperhofen	<b>"Liebespaare der Geschichte"</b> <b>Faschingsgchnas der FF</b>
14.02.	20:00 Kirchstetten	<b>Maskenball der SPÖ</b> ehem. GH Seitz
14.02.	20:30 Altenglengbach	<b>Maskenball der SPÖ</b> Hotel Das Steinberger
16.02.	20:00 Altenglengbach	<b>Rosenmontags-Hausball d. Kameradschaftsbundes</b> GH Kirchenwirt-Koberger
28.02.	20:00 Totzenbach	<b>Ball der FF-Totzenbach</b> GH Gnasmüller
<b>jeden 2. Montag/Mon. ab 9.2.2015</b>	19:00-21:00 außer Ferien	<b>Int. Kreistänze</b> Fr. Wessely 0664/3330504
<b>jeden 3. Montag/Mon. ab 26.1.2015</b>	19:30-21:30 Eichgraben Evang. Gemeindefestsaal	<b>Kreistänze</b> "meditativ-trditionell-rockig" Fr. Hausleitner 0664/9270610
<b>jeden 4. So. im Monat</b>	14:00 Bonnleiten	<b>Musikantenstammtisch</b> GH "Zur frischen Luft"
<b>www.tanzklubneulengbach.com</b>		
9.1., GH Schmölz, 23.1. Stadtsaal Neulengbach weitere Termine und Infos auf der Homepage		

## BEWEGUNG/SPORT & GESUNDHEIT

01.01.2015	Naturfreunde Eichgraben	<b>Wanderung zur Gföhlberghütte</b>
<b>Ende Feb./ Anfang März</b>		<b>2 Tage Schifahren</b> vom Kulturverein Altenglengbach
<b>Montags</b>	16:30-18:00 18:30-20:00	<b>QI GONG im Atelier 333</b> Wiener Str. 333, Nlgb. 0676/7457473
<b>Montags</b>	19:00 VS Altenglengbach	<b>Pilates</b> Fr. Bilinsky 0680/3353883
<b>jeden 1. Montag im Monat</b>	19:30 Reformstube Sonnenschein	<b>Atlaslogie</b> Vortrag m. Hr. Ecker www.atlaslogie.info
<b>Montags</b>	9:10	<b>Aquafitness für jede Alters- und Leistungsstufe</b> Hotel Wienerwald Eichgraben Info: Fr. Lerz 0676/6405262
<b>Dienstags</b>	9:10	
<b>Mittwochs</b>	9:10, 19:10	
<b>Donnerstags</b>	10:10	
<b>Freitags</b>	9:10	
<b>Montags u. Donnerstags</b>	19:00-20:00 Info: 02774/8214 außer Ferien	<b>"Muskel stärken, Wirbelsäule entlasten"</b> Mittelschule Laabental
<b>Dienstags außer Ferien</b>	08:00 Hödlgasse 60	<b>Qi-Gong mit Fr. Wessely</b> Anmeld:0664/3330504
<b>Dienstags</b>	18:30 MS Laabental	<b>"Faszientraining" 5er Block</b> Fr. Gruber 0699/10309021 www.lebens-wandel.at

<b>Dienstags</b>	19:30 MS Laabental	<b>Pilates 10er Block</b> Fr. Gruber 0699/10309021
<b>Mittwochs</b>	8:15-9:15 Eichgraben	<b>Aktiv in den Morgen</b> Fr. Traxler 0664/4993555 www.elisabeth-traxler.at
<b>Mittwochs</b>	19:30-20:30 Eichgraben	<b>Entspannung leicht gemacht</b> Fr. Traxler 0664/4993555 www.elisabeth-traxler.at
<b>Mittwochs</b>	18:00 MS Laabental	<b>Pilates mit Fr. Gruber</b> Anmeld: 0699/10309021
<b>Mittwochs</b>	19:00 09:00 Hödlgasse 60	<b>Qi-Gong mit Fr. Wessely</b> Anmeld: 0664/3330504 Neustift-Innermanzing
<b>Mittwochs</b>	19:00 02772/54083	<b>Schwangerenturnen ab 22.SSW</b> Akademiekindergarten Hebamme G. Gutscher
<b>Mittwochs</b>	19:00 MS Laabental	<b>Bodywork mit Fr. Gruber</b> Anmeld: 0699/10309021
<b>Mittwochs</b>	19:00 www.itokai.at	<b>Karate f. Erwachsene ab 14J</b> VS St. Christophen
<b>Mittwochs</b>	20:05 www.itokai.at	<b>Muay Boran</b> VS St. Christophen
<b>Mittwochs u. Donnerstags</b>	Nachmittags www.itokai.at	<b>Karate f. Kinder u. Jugendliche</b> in den Schulen d. Region
<b>Donnerstags ab 05.03. 10er Block</b>	18:30 Innermanzing 231	<b>"Bewusstheit durch Bewegung"</b> Feldenkrais Physiotherapiepraxis Haas
<b>Donnerstags</b>	19:30 www.itokai.at	<b>LovinkICKS -Fitness- Kickboxing. Jugendl. u. Erw.</b> VS St. Christophen
<b>Donnerstags</b>	19:30-20:30 Eichgraben	<b>Progressive Muskelentspannung</b> Fr. Traxler 0664/4993555 www.elisabeth-traxler.at
<b>Donnerstags</b>	19:30-20:30 VS Altenglengbach	<b>Wirbelsäulengymnastik</b> Fr. Hummer 0650/9234202
<b>Freitags</b>	9:30 VS Innermanzing	<b>"Kanga-Training"</b> Fr. Kämpferling 0699/10087788
<b>Freitags</b>	ab 16:30 VS Innermanzing	<b>Fit &amp; Fun</b> Turnen f. groß & klein www.fit-fun.info

**HATHA Yoga im Gesundheitszentrum Eichgraben und Seminarhaus Fichtenwald**  
Fr. Mader 0676/84227311; www.zeit-fuer-yoga.at  
Alle Angebote des GEBO Seminarhauses auf www.gebo.cc  
Yoga mit Maria Lackner-Gallee auf www.yoga-nuad.at  
Kurse f. Mütter vor und nach der Geburt auf www.praxis-manipura.at  
Kampfkunst, Zumba, Yoga, Balance Swing, Ballett uvm.  
www.gesundheitszentrum-eichgraben.at

## PENSIONISTEN/SENIOREN

06.01.	16:00 SB Eichgraben	<b>Fahrt zum Neujahrskonzert der Tonkünstler</b> Info u. Anmeld: 0664/1000317
07.01.	14:00 Hotel zur Post	<b>Senioren-Kaffee</b> SB Brand-Laaben
07.01.	15:00 Festsaal Raiba	<b>Monatstreffen</b> SB Neulengbach

07.01.	15:00 GH Traint Maier	<b>Senioren-Kaffee</b> SB Eichgraben
04.02.		
04.03.		
08.01.	14:00 Hotel zur Post	<b>Jahreshauptversammlung</b> SB Brand-Laaben
12.01.	14:00 Bergstr. 5	<b>Basteln bei Traude Weber</b> PVÖ Eichgraben
02.02.	Eichgraben	
15.01.	15:00 GH Schmied	<b>Jahreshauptversammlung</b> PVÖ Eichgraben
23.01.	Raipoltenbach Laaben	<b>Wandertag</b> SB Neulengbach
20.02.		
20.03.		
06.02.	14:00 GH Schabtschneider	<b>Faschingsfest</b> SB Neulengbach
07.02.	GH Köck-Willach	<b>Senioren-Ball</b>
08.02.	15:00 Altenglengbach	<b>Senioren-Kränzchen</b> Hotel Das Steinberger
11.02.	Siehe Info-Kasten	<b>Seniorenwanderung</b> Brand-Laaben
11.03.		
12.02.	14:00 GH Schmied	<b>Faschingsfeier</b> PVÖ Eichgraben
16.02.	14:00 Brand	<b>Senioren-Faschingsball</b> GH Kari
17.02.	16:00 Neustift	<b>Faschingsfest der Senioren</b> GH Schilling
23.02.	Hotel Lengbachhof	<b>Jahreshauptversammlung</b> PVÖ Altenglengbach-Innermanzing
04.03.	14:00 Laaben	<b>Senioren Stelzen-Schnapsen</b> GH "Zur Linde"
12.03.	15:00 GH Schmied	<b>Gemütl. Beisammensein</b> PVÖ Eichgraben
18.03.		<b>Tagesfahrt</b> SB Innermanzing
23.03.	ESV Innermanzing	<b>Freundschafts-Schnapsen</b> PVÖ Altengleng.-Innermanz.
30.03.	Ausflug PVÖ Altenglengb.	<b>Archäologischer Park Carnuntum, Flughafens Wien</b>
<b>Montags</b>	8:00 VS Innermanzing	<b>Seniorenturnen</b> Fr. Gruber 0699/10309021
<b>Dienstags</b>	9:00 Neulengbach	<b>Nordic Walking f. Senioren</b> Almersbergstraße
<b>Dienstags</b>	9:00 PVÖ Eichgraben	<b>Kegeln</b> Sporthalle Herzogenburg
<b>Dienstags</b>	17:45	<b>Senioren-gymnastik</b> Volksschule Neulengbach
<b>Dienstags</b>	14:00-17:00	<b>Betreuter Seniorentreff</b> RK-Haus, Neulengbach
<b>Dienstags außer Ferien</b>	19:30-20:30 VS Laaben	<b>AEROBIC</b> SB Laaben, 02774/78924
<b>jeden 1. Dienstag/Mon.</b>	14:00	<b>Pensionistennachmittag</b> Arbeiterheim Tausendblum
<b>jeden 2. u. 4. Dienstag/Mon.</b>	15:00 GH Schilling	<b>Spielenachmittag</b> SB Neustift-Innermanzing
<b>Mittwochs</b>	8:00 SB Altenglengbach	<b>Nordic Walking</b> Info: Fr. Bauer 0676/7827276
<b>Mittwochs</b>	14:00 Langenrohr	<b>Sportkegeln</b> SB Eichgraben Info: Hr. Klima 0676/7387183
<b>jeden 1. Mittw./Monat</b>	15:00 (WZ) 16:00 (SZ)	<b>Seniorentreffen</b> GH Schilling, Neustift

<b>Donnerstags</b>	13:30 Freiheitsplatz Eichgraben	<b>Wandern</b> SB Eichgraben Fr. Sejkora 02773/46725
<b>Donnerstags außer Ferien</b>	17:30 VS Brand-Laaben	<b>Wirbelsäulen Gymnastik</b> SB Brand-Laaben
<b>jeden 1. Donnerstag/ Monat</b>	15:00 Altenglengbach	<b>Seniorenachmittag</b> SB-Altenglengbach Hotel Das Steinberger
<b>jeden 1. Freitag/Monat</b>	14:00 ab September	<b>Seniorenachmittag</b> GH Fenzl, Asperhofen
<b>Freitags</b>	17:00-19:00 PVÖ Eichgraben	<b>Turnen Schule Eichgraben</b> außer schulfreie Tage
<b>jeden 2. Freitag/Mon.</b>	17:00 Asperhofen Tanzlokal by-ricko	<b>Kegeln SB-Altenglengbach</b> Info Fr. Zeitlhofer: 0680/1235523

## KINDER u. JUGENDLICHE

13.01.	9:30-11:30 Kirchstetten	<b>Eltern-Kind-Treffen</b> Bauhof
10.02.		
15.01.	17:00 Kirchstetten	<b>Grünes Kino - Kinderfilm</b> Gemeindefestsaal
19.02.		
19.03.		
16.01.	14:30-15:20 Kirchstetten	<b>Leseabenteuer für Kinder</b> Gemeindebücherei
18.01.	14:00 Altenglengbach	<b>Kindermaskenball des ÖAAB</b> Hotel Das Steinberger
08.02.	14:00 Kirchstetten	<b>Kinderball der SPÖ</b> ehem. GH Seitz
08.02.	15:00 Neustift	<b>Kindermaskenball d. Kinderfreunde</b> GH Schilling
08.02.	15:00 Asperhofen	<b>Kindermaskenball der ÖVP</b> GH Pree
<b>ab 10.02.</b>	Seminarhaus Fichtenwald	<b>Semesterkurs Musical für 5-10jährige.</b> Anm: Mag. Fasching 0676/6299344
15.02.	Totzenbach GH Gnasmüller	<b>Kindermaskenball</b> Verein der Freunde Totzenbach
15.02.	Fuhrwerkerhaus Eichgraben	<b>Fasching4Kids</b>
17.02.	12:00 Neulengbach	<b>Kinderfasching</b> Lengenbacher Saal
27.02.	Asperhofen	<b>"Frühling wird's"</b> Schulfest d. Volksschule
29.03.	10:00-14:00 Innermanzing	<b>Osterbasteln für Kinder</b> Gemeindeplatz
<b>jeden 1. Dienstag/Monat</b>	17:00-17:30 Asperhofen	<b>Buchvorstellung f. Kinder</b> Mediathek "das Fenster"
<b>jeden 4. Mittw./Mon.</b>	8:30 Innermanzing	<b>Mutterberatung</b> Praxis Fr. Paris (Kindergarten)
<b>jeden 3. Donnerst./Monat</b>	10:00-11:00 13:30-14:30	<b>Mutterberatungen in:</b> Neulengbach Kirchstetten
<b>Freitags</b>	16:30 VS Innermanzing	<b>Fit &amp; Fun für Kids ab 2 J</b> www.fit-fun.info
<b>Freitags</b>	17:45 VS Innermanzing	<b>Fit &amp; Fun für Kids ab 6 J</b> www.fit-fun.info

**KEIN ALTGLAS IST:**  
 Steinigt (Porzellan, Geschirr, usw.), Autoscheiben, Trinkgläser, Fensterscheiben, Spiegel und Glasplatten! Diese sind im Zuge der Rest- bzw. Sperrmüllabfuhr bereitzustellen!  
 Siche Pkt. 1 und 2.  
**5. Metallverpackungen**  
 In die Dosencontainer bei den öffentlichen Sammelstationen (bei Glascontainern) gehören ausschließl. restentleerte Metall-Verpackungen wie Getränkedosen, Verschlässe und Deckel aus Metall, z.B. Konservendosen, ausgepinselfte Lackdosen, Metallfolien von Verpackungen, Metalltuben.  
 Alle Nichtverpackungen müssen bei der Altisen- und Metallsammlung siehe Punkt 6 entsorgt werden.  
**6. Altisen und Metalle**  
 Eisen- und Metallteile werden im Altstoffsammezentrum bzw. im Zuge der mobilen Sperrmüllsammlung getrennt gesammelt.  
 Daher stellen Sie bitte das Altisen getrennt vom Sperrmüll bereit! Kleinteile sind in einem Blechgefäß bereitzustellen. Autowracks und landwirtschaftliche Maschinen werden nicht entsorgt (direkt zum Entsorger)! KEINE Dosen- und Metallverpackungen!

**ALTGLAS IST:**  
 Flaschen, Behälter (Hohlglas) aus Weiß- und Buntglas von Verpackungen, getrennt ohne Verschraubung.  
**4. Altglas**  
 Ihr Altglas können Sie, getrennt nach Bunt- und Weißglas zur öffentlichen Sammelstelle bringen, diese wird monatlich entleert.  
**3. Altpapier**  
 Jede Liegenschaft wird laut Abfuhrplan entsorgt. Es wird max. 1 m<sup>2</sup> an dazugestelltem, gebündeltem Papier und Kartonagen entsorgt.  
**2. Sperrmüll**  
 Restmüll-Tonne dazugestellt bzw. beim Gemeindeamt nachgekauft werden.  
 Sperrmüll ist jener Müll, der aufgrund seiner Beschaffenheit (Größe, Sperrigkeit) nicht in eine Tonne passt und ebenfalls keiner der nachgenannten Punkten angehört.  
 Beispiel f. Sperrmüll: Vorhangkarmesen, Fensterflügel, große Gartenwerkzeuge, Reisekoffer usw.  
 Die Gegenstände dürfen nicht größer als 70x180 cm und nicht schwerer als 80 kg sein.  
 Größere Teile müssen vor der Bereitstellung entsprechend zerkleinert werden. Kühlschränke sind KEIN Sperrmüll siehe Elektroaltgeräte!

Aktuelle Informationen zu Fragen betreffend Müllvermeidung und Mülltrennung entnehmen Sie bitte der Verbandszeitung „Abfallinfo“ oder [www.abfallverband.at/stpoeltenland](http://www.abfallverband.at/stpoeltenland).  
 Für spezielle Fragen steht Ihnen unser Abfallberater Hr. Punz gerne zur Verfügung.  
 Tel.: 02742/71 117 – DW 11; e-mail: [mpunz@gvu-stpoelten.at](mailto:mpunz@gvu-stpoelten.at)

**7. Altbatterien**  
 Im Zuge der Altbatterienverordnung werden Altbatterien aus Geräten und Nassbatterien aus Fahrzeugen kostenlos bei der Gemeinde/ASZ Sammlung übernommen.  
 Desweiteren können die Altbatterien auch bei den Abgabestellen (Handel) kostenlos zurückgegeben werden.  
 Aufgrund dieser Bestimmung werden die Batterien bei der mobilen Problemstoffsammlung nicht mehr übernommen.  
**8. Problemstoffe**  
 Problemstoffe sind umweltgefährliche Stoffe welche das Leben von Mensch und Tier gefährden können. Diese werden durch mobile Sammelrichtungen 2 x jährlich entsorgt.  
 Sammelzeiten und welche Stoffe übernommen werden können, werden mittels Informationsblatt jedem Haushalt zeitgerecht bekannt gegeben.  
 Gefährliche Abfälle von Gewerbebetrieben werden bei dieser Sammlung nicht entsorgt!  
**9. Kunststoff- und Verbundstoffverpackungen (Leichtfraktion):**  
 Die Leichtfraktion wird mittels „Gelben Säcken“ bzw. 1100 lt. Containern mit gelbem Deckel (bei Großbauten) gemäß umseitig angeführtem Abfuhrplan entsorgt. Jeder Haushalt erhält 13 Stk. „Gelbe Säcke“ und kann im Lauf des Jahres je nach Bedarf vom örtlichen Gemeindeamt nachholen!  
 In die Sammelgefäße gehören alle Verpackungsabfälle (mit „grünen Punkt“), die nicht über Altpapier-, Altglas-, Dosen- oder Problemstoffsammlung zu entsorgen sind: Kunststoff- und Verbundstoffverpackungen und auch Holzkistchen, Steingutflaschen, Textilnetze etc. Bitte nur restentleerte Verpackungen sammeln! Großengen können kostenlos zu den Übernahmestellen in Spratzern (Tel.: 02742/881179) und Wöbling (Tel.: 02786/6860) gebracht werden.  
**10. Bioabfälle**  
 Für organische Abfälle aus Küche und Garten gibt es eine eigene getrennte Sammlung. Es bleibt den Liegenschaftsbesitzern freigestellt, ob sie ihren Biomüll selbst kompostieren oder über eine Biotonne des GVU entsorgen lassen. Der Inhalt der Biotonnen (braun) wird laut Abfuhrplan entsorgt. Die vom Verband gesammelten Bioabfälle werden regional landwirtschaftlich kompostiert. Daher dürfen keinesfalls Plastiksackerl (ausgenommen 100% verrottbare Maisstärkesäcke welche Biotonnenbesitzern am Jahresanfang bei der Reinigung der Tonnen obliegt dem Liegenschaftseigentümer Metalle in die Biotonne gelangen! Die Reinigung der Tonnen obliegt dem Liegenschaftseigentümer. Im Sommer werden die Bio-Container im Zuge der Entleerung innen gewaschen.  
**11. Elektroaltgeräte**  
 Dies sind im Prinzip alle Elektrogeräte, welche eine Batterie bzw. Stecker haben, z.B. TV, Handy, Geräteleiter, PC, Mixer, Bohrmaschine, Leuchtstoffröhren, usw. Da diese Geräte oft gefährdend aber auch wertvolle (Recycling) Inhaltsstoffe aufweisen, können diese kostenlos bei Ihrer Gemeinde entsorgt werden.

**Information zur Mülltrennung auch im Internet unter: [www.trennabcat.at](http://www.trennabcat.at)**

Zugestellt durch Österreichische Post - Amtliche Mitteilung



**Gemeindevorband St. Pölten**

Hötzendorfstrasse 13 • 3100 St. Pölten • Tel: 02742/71117 • Fax: DW -13  
 e-mail: [gemeindevorband@gvu-stpoelten.at](mailto:gemeindevorband@gvu-stpoelten.at)  
 homepage: [www.abfallverband.at/stpoeltenland](http://www.abfallverband.at/stpoeltenland)

**Abfuhrplan**

**2015**



**Wir machen's einfach.**



# Abfuhrplan Neustift-Innermanzing

**\*\* ACHTUNG \*\***  
Mülltonnen sind bis 6 Uhr  
bereitzustellen!

# 2015

Jänner		Februar		März		April		Mai		Juni	
1 DO	Neujahr	1 SO		1 SO		1 MI	BIO	1 FR	Staatsftg.	1 MO	
2 FR		2 MO		2 MO		2 DO		2 SA		2 DI	GS
3 SA		3 DI		3 DI		3 FR		3 SO		3 MI	
4 SO		4 MI	BIO	4 MI	BIO	4 SA		4 MO		4 DO	Fronleichnam
5 MO		5 DO		5 DO		5 SO	Ostersonntag	5 DI	AP	5 FR	
6 DI	Hl. 3 König	6 FR		6 FR		6 MO	Ostermontag	6 MI	PR	6 SA	
7 MI	BIO	7 SA		7 SA		7 DI		7 DO		7 SO	
8 DO		8 SO		8 SO		8 MI		8 FR		8 MO	
9 FR		9 MO		9 MO		9 DO		9 SA		9 DI	
10 SA		10 DI	AP	10 DI	GS	10 FR		10 SO		10 MI	BIO
11 SO		11 MI		11 MI		11 SA		11 MO		11 DO	
12 MO		12 DO		12 DO		12 SO		12 DI	BIO	12 FR	RM EP RM MP
13 DI		13 FR		13 FR		13 MO		13 MI		13 SA	
14 MI		14 SA		14 SA		14 DI		14 DO	Christi Hf.	14 SO	
15 DO		15 SO		15 SO		15 MI	BIO	15 FR	RM MP	15 MO	
16 FR		16 MO		16 MO		16 DO		16 SA		16 DI	AP
17 SA		17 DI		17 DI		17 FR	RM MP	17 SO		17 MI	
18 SO		18 MI	BIO	18 MI	BIO	18 SA		18 MO		18 DO	
19 MO		19 DO		19 DO		19 SO		19 DI		19 FR	
20 DI		20 FR	RM MP	20 FR	RM EP RM MP	20 MO		20 MI		20 SA	
21 MI	BIO	21 SA		21 SA		21 DI	GS	21 DO		21 SO	
22 DO		22 SO		22 SO		22 MI		22 FR		22 MO	
23 FR	RM EP RM MP	23 MO		23 MO		23 DO		23 SA		23 DI	
24 SA		24 DI	AP	24 DI		24 FR		24 SO	Pfingstsonntag	24 MI	BIO
25 SO		25 MI		25 MI		25 SA		25 MO	Pfingstmontag	25 DO	
26 MO	GS	26 DO		26 DO		26 SO		26 DI		26 FR	
27 DI		27 FR		27 FR		27 MO		27 MI		27 SA	
28 MI		28 SA		28 SA		28 DI	BIO	28 DO	BIO	28 SO	
29 DO				29 SO		29 MI		29 FR		29 MO	
30 FR				30 MO		30 DO		30 SA		30 DI	
31 SA				31 DI				31 SO			

## ZEICHENERKLÄRUNG:

- RM EP = Restmüll - Einpersonenhaushalt
- RM MP = Restmüll - Mehrpersonenhaushalt
- GS = Gelber Sack/Kunststoffverpackungen
- AP = Altpapier
- BIO = Biomüll
- SP = Sperrmüll+Eisenschrott (Hausabholung)
- PR = Problemstoffe



Information: [www.trennabc.at](http://www.trennabc.at)



Juli		August		September		Oktober		November		Dezember	
1 MI	BIO	1 SA		1 DI		1 DO		1 SO	Allerheiligen	1 DI	AP
2 DO		2 SO		2 MI	BIO	2 FR	RM EP RM MP	2 MO		2 MI	
3 FR		3 MO		3 DO		3 SA		3 DI		3 DO	
4 SA		4 DI		4 FR	RM MP	4 SO		4 MI		4 FR	
5 SO		5 MI	BIO	5 SA		5 MO		5 DO		5 SA	
6 MO		6 DO		6 SO		6 DI	GS	6 FR		6 SO	
7 DI		7 FR	RM EP RM MP	7 MO		7 MI		7 SA		7 MO	
8 MI	BIO	8 SA		8 DI	AP	8 DO		8 SO		8 DI	Maria Empf.
9 DO		9 SO		9 MI		9 FR		9 MO		9 MI	BIO
10 FR	RM MP	10 MO		10 DO		10 SA		10 DI		10 DO	
11 SA		11 DI		11 FR		11 SO		11 MI	BIO	11 FR	
12 SO		12 MI	BIO	12 SA		12 MO		12 DO		12 SA	
13 MO	GS	13 DO		13 SO		13 DI		13 FR		13 SO	
14 DI		14 FR		14 MO		14 MI	BIO	14 SA		14 MO	
15 MI		15 SA	Mariä Himmelfahrt	15 DI		15 DO		15 SO		15 DI	
16 DO		16 SO		16 MI	BIO	16 FR		16 MO		16 MI	
17 FR		17 MO		17 DO		17 SA		17 DI	GS	17 DO	
18 SA		18 DI		18 FR		18 SO		18 MI		18 FR	
19 SO		19 MI	BIO	19 SA		19 MO	AP	19 DO		19 SA	
20 MO		20 DO		20 SO		20 DI		20 FR		20 SO	
21 DI		21 FR		21 MO		21 MI		21 SA		21 MO	
22 MI	BIO	22 SA		22 DI	PR	22 DO		22 SO		22 DI	BIO
23 DO		23 SO		23 MI		23 FR		23 MO		23 MI	RM MP
24 FR		24 MO		24 DO		24 SA		24 DI		24 DO	
25 SA		25 DI	GS	25 FR		25 SO		25 MI	BIO	25 FR	Christtag
26 SO		26 MI		26 SA		26 MO	Nationalfeiertag	26 DO		26 SA	Stefanitag
27 MO		27 DO		27 SO		27 DI		27 FR	RM EP RM MP	27 SO	
28 DI	AP	28 FR		28 MO	SP	28 MI	BIO	28 SA		28 MO	GS
29 MI		29 SA		29 DI		29 DO		29 SO		29 DI	
30 DO		30 SO		30 MI	BIO	30 FR	RM MP	30 MO		30 MI	
31 FR		31 MO				31 SA				31 DO	

## Altstoffsammelzentrum

Übernahme im ASZ Aittengbach:  
jeder 3. FR im Monat zwischen  
15.00 u. 18.00 Uhr

### Sammelinsel

Bitte werfen Sie Ihr Altglas nur  
von 7.00-20.00 Uhr ein!

Halten Sie die Sammelinseln sauber  
und hinterlassen Sie keine sonstigen  
Abfälle!

Bei Zufahrtsbehinderungen wie  
z.B. Baustellen, bitte die Abfallbehälter an  
einen für das Müllfahrzeug leicht erreich-  
baren Platz stellen.

**\*Bitte beachten Sie die  
Informationen auf der Rückseite!\***

### SMS Service

Einen Tag vor der Abfuhr  
kostenlose SMS Erinnerung.  
Anmeldung:

[www.abfallverband.at/stpoeltenland](http://www.abfallverband.at/stpoeltenland)



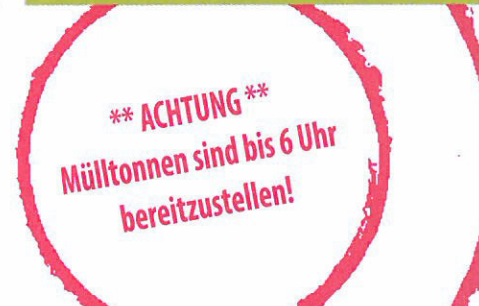
Gemeindeverband St. Pölten

Tel: 02742/71117

mail: [gemeindeverband@gvu-stpoelten.at](mailto:gemeindeverband@gvu-stpoelten.at)

[www.abfallverband.at/stpoeltenland](http://www.abfallverband.at/stpoeltenland)

**brantner**  
ENTSORGUNG. FACILITY SERVICES  
3500 Krems, Brennaustraße 10, Tel.: +43 59 444  
[www.brantner.com](http://www.brantner.com)



# Geld sparen leicht gemacht Gelber Sack

die NÖ  
Umweltverbände

Wir machen's einfach.



## Knick Trick - Luft raus - Sack rein

durch den Knick Trick (Bild) bekommen sie bis zu 90% mehr in den Gelben Sack hinein. Anschließend die Verpackungen im Sack verdichten und vollgefüllt bereitstellen.

Die Zusatzausgabe von Gelben Säcken wird mit 1x6 Stück pro Ausgabe limitiert.

Plastikverpackungen und deren Produktion sind ökologisch sehr bedenklich! Verwenden wir nur dort Verpackungen wo es notwendig ist, damit unsere Nachkommen eine lebenswerte Zukunft haben dürfen.

[www.umweltverbaende.at/stpoeltenland](http://www.umweltverbaende.at/stpoeltenland)

